



# Buletini Informativ, Dimër 2025 /Numri 1 Programi për Rimëkëmbjen e Rrëqebullit të Ballkanit

Shikoni faqen tonë në Facebook:  
<https://www.facebook.com/balkanlynx>

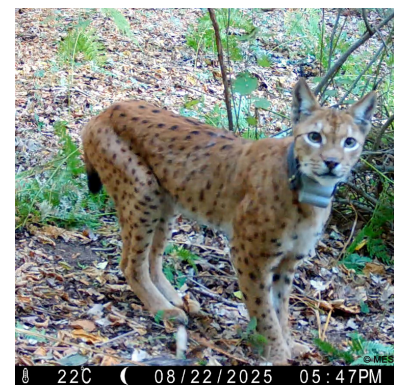


Programi për Rimëkëmbjen e Rrëqebullit të Ballkanit (BLRP), i nisur në vitin 2006, është një nismë afatgjatë ndërkufitare në Maqedoninë e Veriut, Shqipëri dhe Kosovë, e mbështetur nga partnerë nga Zvicra dhe Gjermania. Qëllimi i tij është të rimëkëmbë një popullatë të qëndrueshme të rrëqebullit të Ballkanit përmes kërkimeve shkencore, mbrojtjes ligjore, ruajtjes së habitateve, bashkëpunimit me komunitetet lokale dhe rritjes së ndërgjegjësimin publik. Arritjet kryesore përfshijnë konfirmimin e pranisë së llojeve përmes monitorimeve dhe kamerave kurth, ndjekjen e individëve të pajisur me gjurmues GPS, kontributin në krijimin e zonave të reja të mbrojtura, si dhe njohjen ndërkombëtare sipas Konventës së Bernës (2017) dhe CMS (2024). Partneritetet me autoritetet, gjuetarët dhe kujdestarët e pyjeve, së bashku me fushatat edukative për publikun, kanë krijuar bazën për mbijetesën afatgjatë të këtij nën-lloji.

## Rrëqebulli me transmetues satelitor GPS për Qëllime Shkencore

Brenda projektit BLRP, partneri ynë MES në Maqedoninë e Veriut po vendos pajisje gjurmimi (GPS) te rrëqebulli i Ballkanit për të marrë njohuri më të thelluara mbi përdorimin e habitatit dhe modelet e lëvizjes së këtij lloji të rrezikuar. Transmetuesi satelitor ofron informacion thelbësor mbi mënyrën se si këta gjitarë të ndrojtur lëvizin në habitatet e tyre.

Që nga fillimi i projektit, 15 individë kanë mbledhur të dhëna të vyerë përmes këtyre pajisjeve. Zora, rrëqebulli i fundit i kapur në prill të 2025, endet nëpër pyjet e rajonit perëndimor të vendit dhe peshon 15.5 kilogramë. Është një mishëngrënës i fuqishëm me preferencë të veçantë për kaprollët. Luna u kap në dimrin e vitit 2024, në një natë me hënë të plotë. Edhe pse GPS i saj nuk transmeton më, të dhënat e mbledhura që solli ishin të mjaftueshme për të zbuluar madje një vend të mundshëm për stofull, që u konfirmua më vonë kur u gjet së bashku me një kotele të vogël që kishte sjellë në jetë. Krle ishte i infektuar me këpusha (rriqër) kur u kap në mars 2024, por tani duket se po bëhet më mirë. Ai gjuan kaprollët me sukses dhe u zbulua se në verë ishte takuar me Zorën, një ndërveprim i rrallë por jo i pamundur, pasi rrëqebulli është lloj territorial.



GPS zakonisht funksionojnë për 1–2 vjet. Ata mund të lokalizohen, të rimëkëmben dhe të ripërdoren. Kur bateria arrin në fund të jetëgjatësisë së saj, një mekanizëm i integruar „lëshues” siguron që gjurmuesi të shkëputet automatikisht pas një periudhe të caktuar.



## Monitorimi i pranisë së presë për rrëqebullin e Ballkanit

BLRP po vlerëson praninë e dhisë së egër në disa rajone, për të kuptuar më mirë nevojat e habitatit të rrëqebullit të Ballkanit, këtij lloji të rrezikuar në mënyrë kritike. Ky mishng-rënës ushqehet kryesisht me herbivorë si dhia e egër dhe kaprolli, por gjithashtu gjuan lepuj të egër, brejtës të ndryshëm dhe herë pas here edhe dhelpërën. Mbijetesa e tij lidhet ngushtë me praninë e presë së përshtatshme dhe cilësinë e habitatit. Në **Maqedoninë e Veriut**, MES dhe rojtarët lokalë zhvilluan më 11 nëntor 2025 një monitorim në Zonën Shumëfunktionale Jasen, ku arritën të regjistronin gjithsej 231 dhi të egra, duke përfshirë individë të rritur dhe të rinj përgjatë pesë transekteve brenda habitatit të njohur të rrëqebullit. Në **Kosovë**, monitorimet e vazhdueshme në Bjeshkët e Nemuna, masivi i Gjeravicës dhe vargmali i Koponikut, kanë konfirmuar dhitë e egra tashmë në të tre rajonet, të cilat konsiderohen habitate aktuale ose potenciale të rrëqebullit. Në **Shqipëri**, PPNEA në muajin nëntor 2025 zhvilloi monitorime në Parkun Kombëtar Prespë dhe Parkun Kombëtar Shebenik. Përgjatë dy transekteve kryesore të mbuluara këtë vit, nuk u vëzhgua asnjë individ dhi e egër, edhe pse lloji mbetet i pranishëm në rajon siç theksohet edhe nga vërtetimet e komunitetit lokal. Monitorimet janë planifikuar të vijojnë në muajin dhjetor. Vlerësimi i pranisë së dhisë së egër ofron njohuri thelbësore për BLRP, pasi ndihmon në interpretimin e përdorimit të habitatit si një ndër llojet më të rëndësishme të presë nga rrëqebulli dhe shërben si bazë për zhvillimin e masave afatgjata të konservimit.

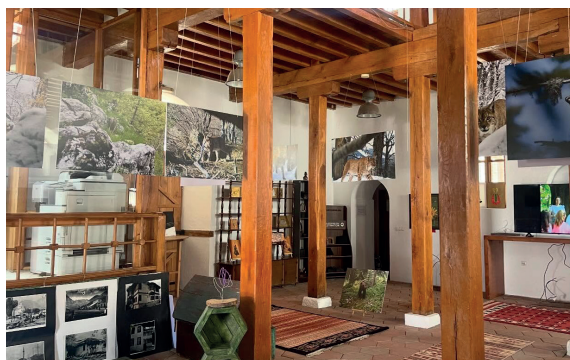


## Dita Ndërkombëtare e Rrëqebullit



Më 11 qershor 2025, organizatat në të gjithë zonën e përhapjes së rrëqebullit të Ballkanit kremtuan Ditën Ndërkombëtare të Rrëqebullit me aktivitete të ndryshme, për të rritur ndërgjegjësimin mbi statusin kritik të këtij lloji. Në **Kosovë**, ERA organizoi një ekspozitë me fotografi nga kamerat kurth, që tregonin jetën e egër lokale, dhe dhuroi materiale edukative për tre shkolla, për të mbështetur

mësimin mbi mjedisin. Në **Shqipëri**, PPNEA organizoi një takim në Razëm me përfaqësues të komunitetit, institucioneve dhe organizatave të mbrojtjes së



natyrës, duke i dhënë një vëmendje të veçantë ndërlidhjeve ekologjike. Eventu përfshiu premierën e një dokumentari të ri, diskutime mbi korridoret ekologjike dhe vlerësimin për angazhimin që grupi i grave “Zojat e Munellës” kanë për kontributin e tyre në ruajtjen e traditave lokale dhe monitorimin e rrëqebullit. Gjithashtu, u përmendën planet për shpalljen e Malit Balgjaj si Park Natyror. Në **Maqedoninë e Veriut**, MES realizoi një mural të rrëqebullit të Ballkanit në fasadën e Teatrit të Komedisë në Shkup, i shoqëruar me një tabelë informuese që përmban fakte kryesore dhe një QR code për informacione të tjera.

Për në Webfaqe:  
[www.balkanylynx.com](http://www.balkanylynx.com)

