

ПРОГРАМА ЗА ЗАКРЕПНУВАЊЕ НА БАЛКАНСКИОТ РИС

Билтен

Новости и репортажи

стр. 2 | После Марко: заштитата на рисот во Северна Македонија на големото платно

стр. 3 | Дали на балканскиот рис му снемува шума?

стр. 5 | Акција за пошумување на Планината Мунела

стр. 6 | Едукативно катче за балканскиот рис во Националниот природонаучен музеј во Тирана

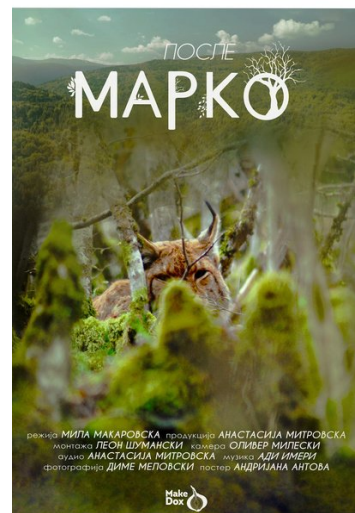
стр. 7 | Националниот парк „Галичица“ - светла точка за балканскиот рис

© Matthias Schickhofer

СÈ ПОМАЛКУ ВРЕМЕ ЗА ЗАКРЕПНУВАЊЕ НА ПОПУЛАЦИЈАТА НА БАЛКАНСКИОТ РИС

Автор на текстот: Мануела фон Аркс

Овогодинаешното истражувањето со фотозамки на целата територија на балканскиот рис (види Билтен 1/21) покажа погубни резултати. Фотографирани беа само еден рис во Косово, четири во Албанија, и тоа на два различни локалитета, и пет риса во Националниот парк „Маврово“, С. Македонија, или половина од бројот на единки фотографирани пред три години на истата територија! Иако во близина на паркот и во други подрачја во С. Македонија забележани се и други единки (на пр., во Јасен и во НП „Галичица“), постои значително мал број единки за да се обезбеди долгорочен опстанок на балканскиот рис. Особено загрижува опаднатиот број единки во НП „Маврово“, кој важи за упориште на популацијата. Пленот, како срна и дивокоза, го има во изобилство – иако и ова треба подетално да се истражи. Не постојат индиции за загуба на единки во подрачјето поради човечки фактор. Сепак, криволовот отсекогаш претставувал сериозен проблем во земјите каде е распространет рисот: од 2006–2020 година БЛРП утврди 14 случаи со криволов на рис. Малата популација низ годините, како и пројавената мала генетска варијабилност, даваат уште една хипотеза за причините за надолниот тренд на популацијата и ниската стапка на размножување во НП „Маврово“. Без оглед на причините, јасна е потребата од поинтензивни напори за да се спречи истребувањето на балканскиот рис. БЛРП ќе направи сè што може, но за спасувањето на рисот потребно е да се вклучат сите: властите, чинителите и целото општество.



ПОСЛЕ МАРКО: ЗАШТИТАТА НА РИСОТ ВО СЕВЕРНА МАКЕДОНИЈА НА ГОЛЕМОТО ПЛАТНО

Автор на текстот: Александар Павлов

Последниот од низата документарци за балкански рис овој август ја имаше својата премиера во рамки на фестивалот на креативен документарен филм „Македокс“. Најреномираниот фестивал за документарци во земјата, кој сега го имаше своето дванаесетто издание, претставува плодна почва за искусни и млади режисери од дома и од странство. Филмот, кој ни ја претставува работата на македонскиот тим од Програмата за закрепнување на балканскиот рис (БЛРП), го носи насловот „После Марко“ и претставува дебитантски филм на режисерката Мила Макаровска, како дел од програмата „Докуникулци“.

Македонското еколошко друштво (МЕД), партнерот на Програмата од земјата, помогна во снимањето на филмот и ја однесе филмската екипа на терен, која имаше можност од прва рака да види што работи тимот за рисот. Освен теренска работа, која опфаќаше проверка на фотозамки, барање плен и радиотелеметрија, МЕД понуди и ажурирани податоци за биологијата и екологијата на рисот, сподели фотографии и снимки, а членовите од тимот за рисот даваа изјави пред камера.

Филмот нуди каледоскопски приказ на настаните пред и по контроверзниот проект за изградба на хидроцентрали во Маврово, низ лични сведоштва и работа на терен. И покрај опасноста филмот тематски да се повторува, „После Марко“ успева да даде свеж и личен осврт со кој се нагласува важноста на заштитарските активности при БЛРП. Филмот досега е прикажан само на фестивалот, но во најава се проекции и на други фестивали пред да биде достапен за јавноста. Имаше добар прием кај публиката, а тоа се виде не само од аплаузот, туку и од прашањата кои му беа поставувани на тимот за рисот кога се појави на сцена и од општиот интерес да се разговара на оваа тема.



ДАЛИ НА БАЛКАНСКИОТ РИС МУ СЧЕМУВА ШУМА?

Автори на текстот: Васко Авукатов и Александар Стојанов

Шумите претставуваат важно живеалиште за крупните месојади, бидејќи нудат засолниште, храна за пленот и служат како коридори што ги поврзуваат популациите. Но во денешно време, шумите се под силно човечко влијание, кое резултира со нивна загуба или фрагментација. Загубата и фрагментацијата на шумите, заедно со криволовот и прекумерниот лов на дивечот, претставуваат главна закана за опстанокот на балканскиот рис во изминатите децении.

Затоа се спроведоа две анализи со кои ќе се утврди состојбата со шумските екосистеми на територијата на распространување на балканскиот рис и ќе се одредат промените настанати во периодот од 2000–2012 година. За таа цел се применија два различни сета на податоци: CORINE Land Cover и Global Forest Cover Change (сетови на податоци што содржат информации за состојбата во 2000 година и последователните промени во шумската покривност земајќи предвид крошни на дрвја над 5 m). Состојбата со загуба на шума е особено интересна во двете јадрови подрачја на балканскиот рис – Националниот парк „Маврово“, во Македонија, и планината Мунела, во Албанија, како и подрачјата што ги поврзуваат овие две подрачја, а и во Косово и во подрачјата каде, според нашите процени, прво се очекува населување со балкански рис.

Од резултатите на двете анализи за 12-годишниот период се гледа дека на територијата каде е распространет балканскиот рис постои загуба на недеградираните подрачја под шума и на покривноста со дрвја. Иако степенот на деградација просторно е различен, општиот тренд во сите земји е неодржлив на долг рок. Резултатите укажуваат дека во јадровото подрачје, НП „Маврово“, слично како и во целата држава, има опсежна деградација на шумите, која на долг рок е неодржлива. Ваква е ситуацијата и во албанското јадрово подрачје, Мунела, каде загубата на шумите и на покривноста со дрвја достигнува критично ниво. Анализите на национално ниво посочуваат дека состојбата со шумите во 2000 година била најнеповолна во Албанија, каде релативната површина под шума изнесувала 27% од земјата, а најповолна во Црна Гора, каде над 41% од територијата на земјата била под шума. Албанија и С. Македонија исто така имале мошне негативен тренд на промени во површините под шума во периодот 2000–2012 година, со загуба на површина со недеградирани шуми од 6,78%, односно 4,88%.

Ваквите резултати се загрижувачки и треба да се земат како силна основа за понатамошни истражувања и итно делување. Исто така, тие треба да се имаат на ум и кога со надлежните во земјата се планираат и спроведуваат национални политики за шумарство со цел да се спречи загуба на шумите во подрачјата каде има балкански рис.

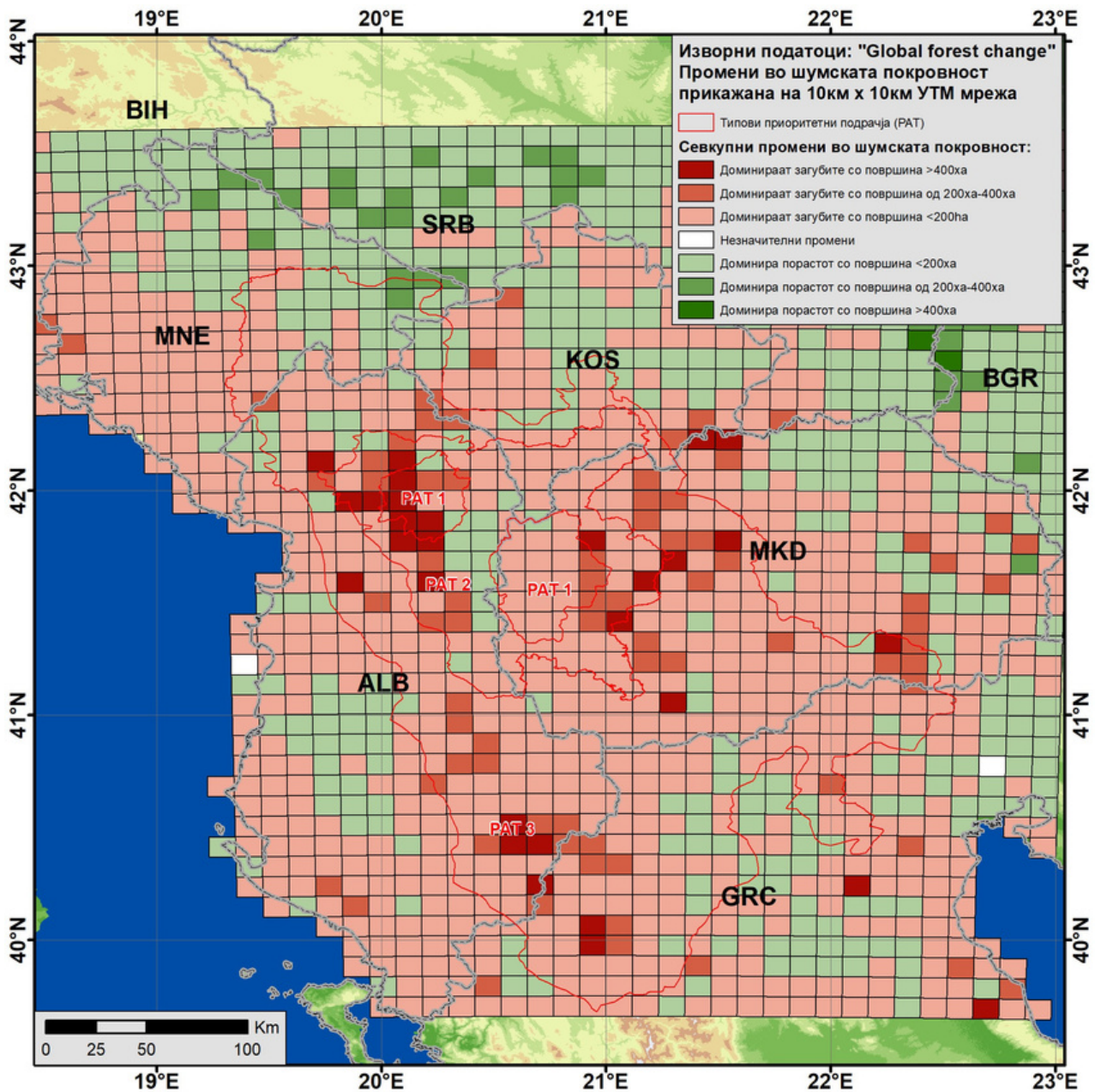


Исечена и изгорена шума во подрачјето на Мунела (Албанија)



Пример за лошо управувана шума - Плакенска Планина (Северна Македонија)

Промени на шумската покривност за 2000-2012 година



Промени на шумската покривност на мрежа со ќелии од 10x10 km во периодот 2000–2012 година во земјите каде има балкански рис.

Црвените ќелии означуваат поголема загуба на шума отколку пораст на >400 ha. Портокаловите ќелии означуваат поголема загуба на шума отколку пораст на 200–400 ha. Розовите ќелии означуваат поголема загуба на шума отколку пораст на <200 ha. Зелените ќелии означуваат поголем пораст на шума отколку загуба на 200–400 ha. Темнозелените ќелии означуваат поголем пораст на шума отколку загуба на >400 ha. Црвените линии го дефинираат типот на приоритетно подрачје за закрепнувањето на балканскиот рис.

Акција за пошумување на Планината Мунела

Автори на текстот: Илир Шити и Роланд Леши



Од аспект на шуми, Планината Мунела во моментот е руiniрана поради децениската интензивна сеча на дрвја (планирана и нелегална), лов и криволов на крупната фауна, и интензивните шумски пожари. Со ваквата деградирана состојба во ризик се ставаат природата и човекот, бидејќи природните живеалишта стануваат сè понеотпорни, се зголемува ерозијата, се намалува ретенцијата на вода и се продлабочуваат климатските промени. Обновата на природните живеалишта претставува основа за одржлива иднина на шумите и дивиот свет. Пошумувањето претставува клучен инструмент за поместување од оваа состојба на статус кво.

Токму затоа инициравме акција за пошумување на Планината Мунела (над селото Месул на 1100 м.н.в.), како клучно живеалиште за крупни месојади, како што е критично загрозиот балкански рис (*Lynx lynx balcanicus*).

На 3 и 4 декември 2021 г. се засадија над илјада двегодишни садници од црн бор (*Pinus nigra subs. nigra*). Заради подобри адаптација и аклиматизација, садниците беа набавени од расадник во регионот Пука. Волонтери од Пука, Тирана, вработените од ППНЕА, туристички водичи и локалната заедница од околните села активно се вклучија во акцијата. Местата за садење и понатамошното следење на садниците се усогласија во координација со локалните власти во општината Пука. Крајната цел е оваа акција да прерасне во традиционална (годишна) активност со учество на релевантните чинители од секторот. По пат на повик за финансирање и преку поддршка од проектот БЛРП (ППНЕА), се собраа доволно средства за успешно посадување. Оваа иницијатива е финансиски поддржана од албанската дијаспора главно од Берлин/Германија, како и од донори од други држави ширум светот. Голема благодарност до сите поддржувачи на иницијативата. Природата не знае за граници!



Едукативно катче за балканскиот рис во Националниот природонаучен музеј во Тирана

Автор на текстот: Клаудја Кочи

Во рамки на заедничките заложби на ППНЕА и партнерите од БЛРП за заштита на балканскиот рис, кон крајот на минатата година во Националниот природонаучен музеј „Сабиха Касимати“ во Тирана се отвори интерактивно едукативно катче за ова животно. Катчето беше осмислено како место каде основците уште од најрана возраст активно ќе се вклучуваат и ќе учат. Децата, во присуство на родители или наставници, имаат можност на забавен начин да се запознаат со екологијата и распространувањето на балканскиот рис, и тоа преку информациите што стојат на банерот оптегнат до статуата на рис во реална големина или ако ја прочитаат „Приказната за рисицата Наде“ испишана на ѕидот надвор. А бидејќи низ игра се учи, ние подготвивме и забавни активности. Децата преку визири за фотографии може да ги истражуваат шумските живеалишта, низ оригами да видат колку научиле, а за погривите, имаме и пластелин со кој може да изработат стапка од рис со помош на моделот од ППНЕА.

Едукативното катче не е забавно само за децата, туку и за сите посетители во музејот што сакаат да дознаат нешто за балканскиот рис.

По кажувањето на вработените од музејот, кои имаат обука да ги спроведуваат активностите во едукативното катче на ППНЕА, за балканскиот рис има постојан интерес, па дури и за време на прекилот на наставата минатата пролет. Радоста се гледаше и кога со учениците од „Светската академија на Тирана“ го прославувавме Меѓународниот ден на рисот, на 11 јуни 2021 година. Повеќето деца немаа чуено за балканскиот рис. Но затоа веќе дознаа за неговиот дом, омилената храна, како и за опасностите што го демнат, и едвај чекаа да научат повеќе.

Едукативното катче и понатаму ќе биде отворено во Националниот природонаучен музеј сè дури не биде преместено на нова локација. Нашиот тим им се заблагодарува на вработените од музејот кои ги упатуваат посетителите да го погледнат едукативното катче за балканскиот рис.



НАЦИОНАЛНИОТ ПАРК „ГАЛИЧИЦА“ – СВЕТЛА ТОЧКА ЗА БАЛКАНСКИОТ РИС

Автор на текстот: Андреј Гонев



Малку се знаеше за распространувањето на балканскиот рис во почетоците на Програмата за закрепнување на балканскиот рис (БЛРП). Трите тогашни национални паркови (Маврово, Пелистер и Галичица) важеа за потенцијални подрачја каде би можело да има рис, со оглед на доброзачуваните живеалишта, достапноста на плен и регулираниот лов. Згора на тоа, рисот некогаш го населувал целиот западен дел на С. Македонија, каде и се наоѓаат сите национални паркови. Сепак, резултатите од Основното истражување за рисот, неговиот плен и други месојади во Македонија од 2007 година покажаа дека Националниот парк „Маврово“ – кој веќе важи за јадрово подрачје на балканскиот рис – има најголем потенцијал да биде дом на оваа мачка, додека за останатите паркови недостасуваа цврсти докази и покрај наводите за виден рис од страна на туристи и мештани уште во осумдесеттите.

Ова дополнително ни се потврди и со бројните истражувања со фотозамки низ годините, при што не беше утврдено присуство на рис во останатите национални паркови.

Но, кон крајот на 2020 година, ренџерите од НП „Галичица“ ја сликаа првата фотографија на балкански рис во паркот со помош на фотозамка. Набргу потоа при опортунистичката сесија на фотозамки во преспанскиот регион што ја спроведе МЕД повторно се фотографира истата единка. Истата година следеа уште неколку фотографии, а потоа уште една фотографија во 2021 година, со што заклучивме дека единката го населува националниот парк.

Со оглед на алармантната ситуација со балканскиот рис, ова беа радосни вести за тимот. Вака и се нагласува колку се потребни и битни доброзачуваните коридори кои ќе овозможат поврзување на јадровите подрачја со подрачјата за дисперзија и реколонизација на единките. Добрата поврзаност на живеалиштата претставува клучен фактор за здрава популација на балканскиот рис. Поддршката од НП „Галичица“ е од огромно значење за зачувување на овој критично загрозен подвид. Да гледаме на посветлата страна и да се надеваме дека рисот нема повеќе да биде само ретка фотографија во овој национален парк и дека набргу ќе ги видиме и првите знаци на репродукција.

Програма за закрепнување на балканскиот рис

Balkan Lynx Recovery Programme (BLRP)

Програмата за закрепнување на балканскиот рис (БЛРП) се спроведува заеднички со фондацијата Еуронатур, КОРА (Екологија на месојади и управување со диви животни), МЕД (Македонско еколошко друштво), ППНЕА (Друштво за заштита и зачувување на природната животна средина во Албанија) и ЕРА (Група за одговорно еколошко делување, Косово).

Повеќе информации на:
<https://www.facebook.com/balkanlynx>

Програмата за закрепнување на балканскиот рис е финансиски поддржана од швајцарската фондација МАВА.



BLRP



Environmentally
Responsible
Action



PPNEA

PROTECTION AND PRESERVATION OF NATURAL ENVIRONMENT IN ALBANIA
• SINCE 1991 •



MACEDONIAN
ECOLOGICAL
SOCIETY



euronatur

Supported by:

